

Experiência do CRIA na estruturação de sistemas de informação para listas e catálogos de espécies , integrados com dados de amostras em coleções biológicas

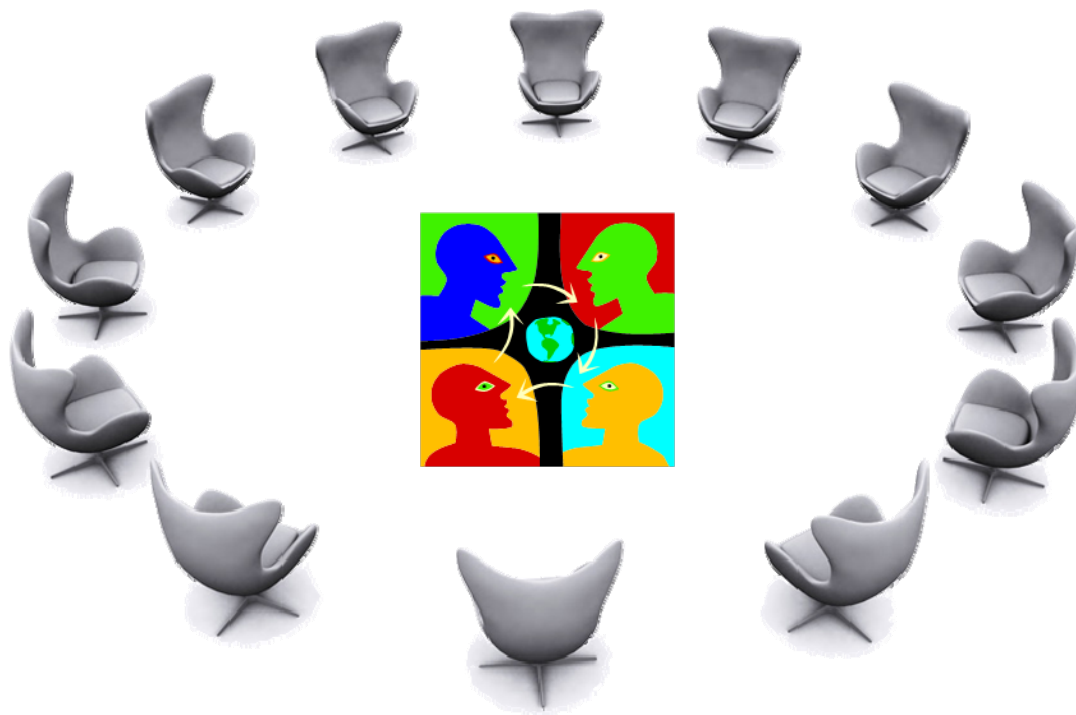
Vanderlei Perez Canhos vcanhos@cria.org.br

Montevideo, 15 Março 2011



reuniões do comitê organizador e equipe de desenvolvimento para definição da estratégia

- campos básicos
- listas existentes
- negociação
- importação das listas
- atualização *online*
- coordenação JBRJ



definição do conteúdo e metodologia

- vários sistemas estudados: *species2000*, *Fb* revisitada, *iPlants*, etc.
- campos, sistemas de classificação, sinonímia, créditos, detalhes do código nomenclatural, *ranks* taxonômicos, etc.
- como importar, ordem de prioridade, *merge*, complementação
- após importação, atualização exclusivamente *online*





sistema hierárquico

facilita o controle: não permite a repetição de nomes evitando erros de digitação e duplicação de informações

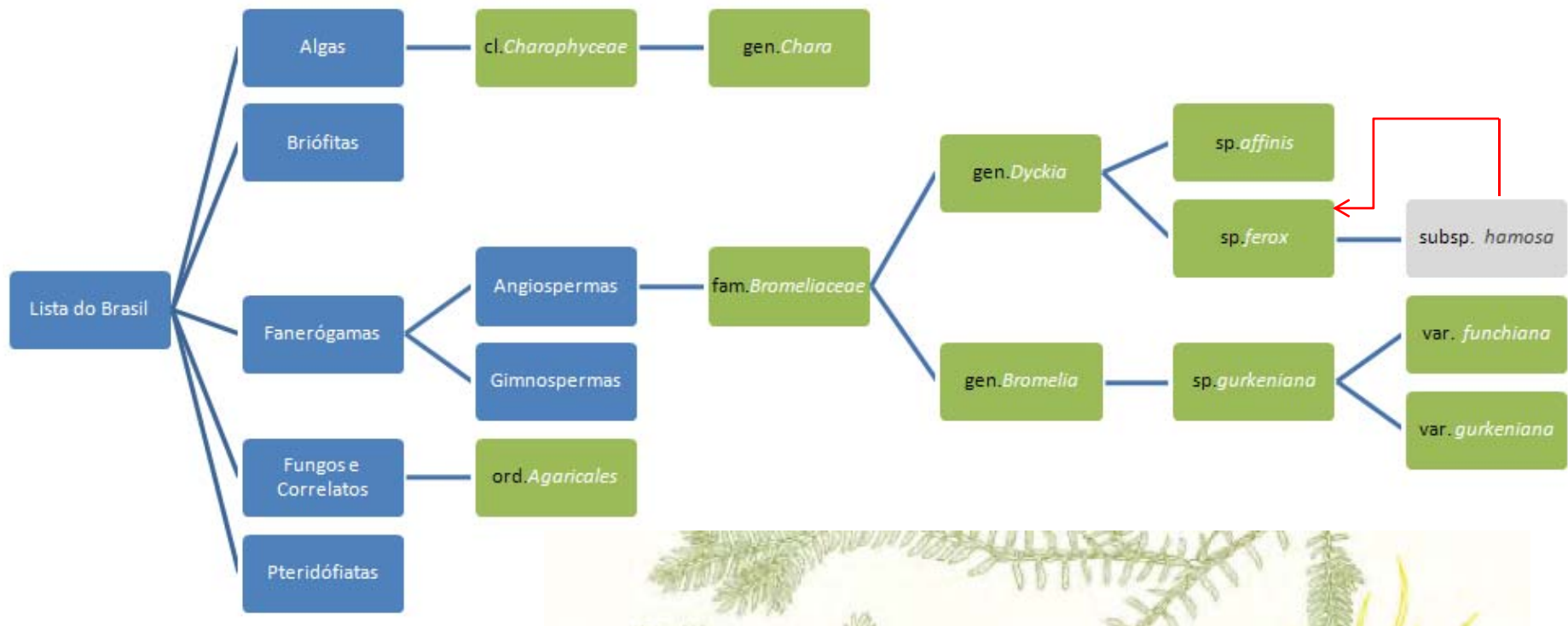
facilita inferência hierárquica de informação

facilita a coexistência de diferentes classificações (mesmo nome em diferentes famílias)

facilita a navegação hierárquica

facilita a atualização hierárquica (transferência de um gênero para outra família implica na transferência de todas as espécies, subespécies e variedades subordinadas)

facilita a recuperação da informação através de uso de algoritmos de busca mais eficientes

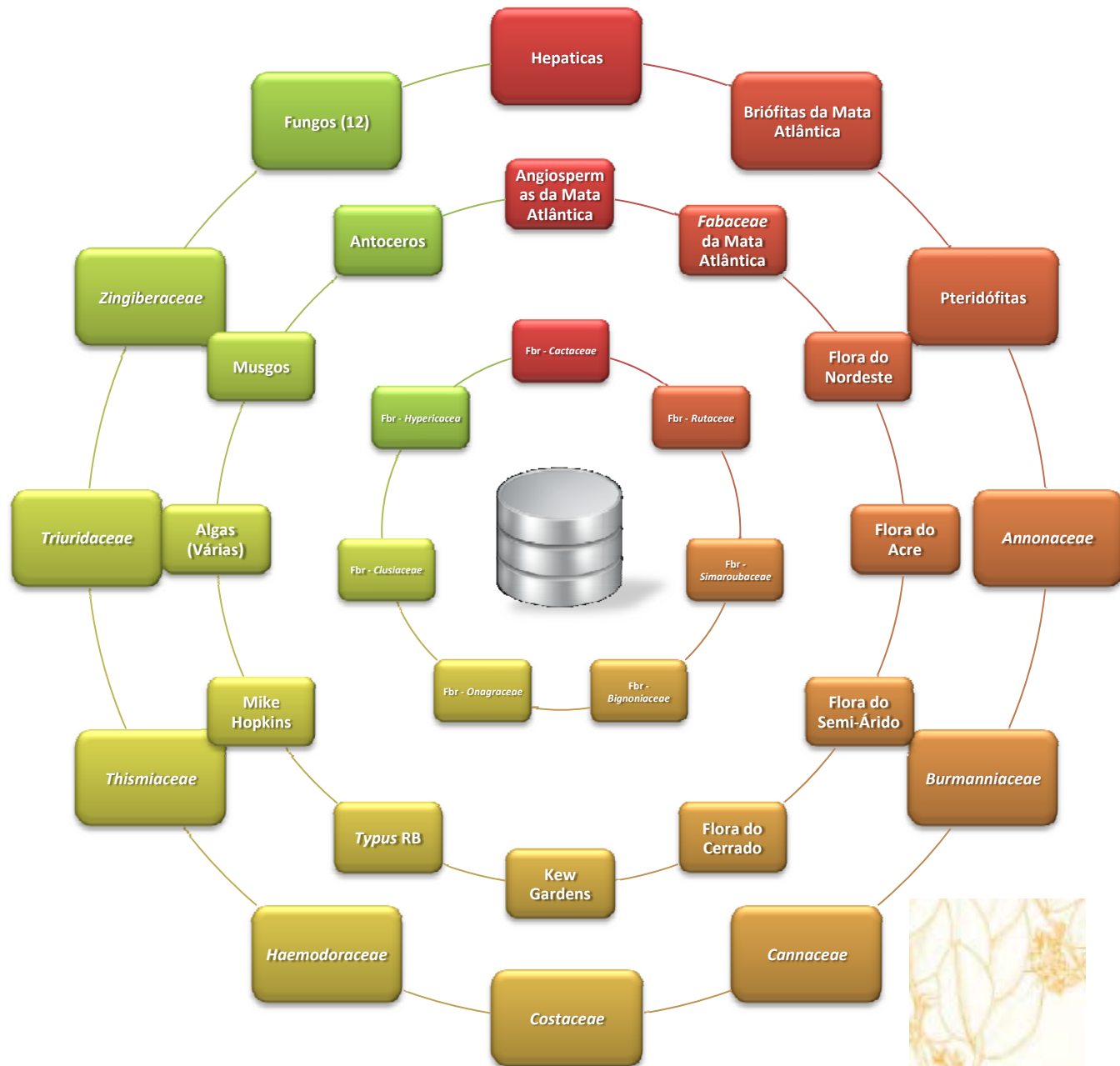


importação das cerca de 40 listas disponíveis

- Lista de Angiospermas da Mata Atlântica (MS-Excel)
- Lista de *Fabaceae* da Mata Atlântica (MS-Excel)
- Flora do Nordeste (MS-Word)
- Flora do Acre (MS-Word)
- Flora do Semi-Árido (MS-Excel)
- Flora do Cerrado (MS-Word);
- Lista de Kew Gardens (Texto *tab-delimited*)
- Lista de *Typus* do RB (MS-Excel)
- Lista do Mike Hopkins (MS-Excel)
- Várias listas de Algas (MS-Word)
- Lista de Musgos (MS-Excel, MS-Word)
- Lista de Antoceros (MS-Excel)
- Lista de Hepáticas (MS-Excel)
- Lista de Briófitas da Mata Atlântica (MS-Excel)
- Lista de Pteridófitas (MS-Excel)
- Lista de *Annonaceae* (MS-Excel)
- Lista de *Burmanniaceae* (MS-Excel)
- Lista de *Cannaceae* (MS-Excel)
- Lista de *Costaceae* (MS-Excel)
- Lista de *Haemodoraceae* (MS-Excel)
- Lista de *Thismiaceae* (MS-Excel)
- Lista de *Triuridaceae* (MS-Excel)
- Doze Listas de Fungos (MS-Excel)

Famílias do sistema *Flora brasiliensis* revisitada:

- Cactaceae* (Daniela Zappi)
- Rutaceae* (José Rubens Pirani);
- Simaroubaceae* (José Rubens Pirani)
- Bignoniaceae* (Lucia G Lohman)
- Onagraceae* (Ana Odete Santos Vieira)
- Clusiaceae* (Volker Bittrich)
- Hypericaceae* Volker Bittrich)



listas em ms-excel diferentes formatos



1	family	species	citation	norte	nordeste	centroeste	sudeste	su
2	Acanthaceae	Amphiscopia polystachya (Vahl) Nees	DC. Prod. 11: 356DC. 11: 356	RO				
3	Acanthaceae	Anisacanthus brasiliensis Lindau	Bull. Herb. Boiss. 3: (1895) 371. 3. (1895) 371.	PA	BA			
4	Acanthaceae	Anisacanthus secundus Leonard	Lloydia 1939 2: 213. 1939 2: 213.	AP PA RR	BA			
5	Acanthaceae	Anisacanthus trilobus Lindau	Notizbl. Bot. Gart. Berlin 6: 196 (1914). 6: 196 (1914).	PA	BA			
6	Acanthaceae	Aphelandra acrensis Lindau	Notizbl. Bot. Gart. Berlin 6: 196 (1914). 6: 196 (1914).	AC				
7	Acanthaceae	Aphelandra aculifolia Nees		AC PA				
8	Acanthaceae	Aphelandra aurantiaca (Scheidw.) Lindl.	Bot. Reg. 31. t. 12. 31. t. 12.	AC AM PA				
9	Acanthaceae	Aphelandra aurantiaca (Scheidw.) Lindl. var. aurantiaca		AC AM				
10	Acanthaceae	Aphelandra hylaea Leonard	Wrightia 2: 146 (1961). 2: 146 (1961).	AC PA				
11	Acanthaceae	Aphelandra longiflora (Lindl.) Proffice		RR				
12	Acanthaceae	Aphelandra macrostachya Nees					MS	
13	Acanthaceae	Aphelandra martiusii Wash.	Mart. Fl. Bras. 9: 88. 9: 88.	AC AM RO				
14	Acanthaceae	Aphelandra nervosa T. Anderson	Smithsonian Contrib. Bot. 18: 108 (1975) nom. nov.	RO				
15	Acanthaceae	Aphelandra pulcherrima (Jacq.) Kunth	Journ. Bot. 2: (1864) 289. 2: (1864) 289.	AM RO				
16	Acanthaceae	Aphelandra straminea Leonard	DC. Prod. 11: 295DC. 11: 295	AM				
17	Acanthaceae	Asystasia gangetica (L.) T. Anderson	Contrib. U. S. Nat. Herb. 31: 250 (1953). 31: 250 (1953)	AC				
18	Acanthaceae	Chaetochlamys ciliata Lindau	Thw. Enum. Pl. Zeyl. 235Thw. Zeyl. 235	AM PA RR				
19	Acanthaceae	Dianthera pectoralis Benth.	Bull. Herb. Boiss. 5: 677. 5: 677.	PA RO				
20	Acanthaceae	Dicliptera ciliaris Juss.	Syst. 36	AM				
21	Acanthaceae	Dicliptera sparsiflora Nees	DC. Prod. 11: 384DC. 11: 384	AP	BA			
22	Acanthaceae	Dipteracanthus angustifolius (Nees) Bremek.		PA				
23	Acanthaceae	Elytraria imbricata (Vahl) Pers.	Meded. Bot. Mus. Herb. Rijks Univ. Utrecht No. 47 157 (1 Syn. 1: 23	RR				
24	Acanthaceae	Eranthemum insularum A Gray		RO	BA	MS TO		
25	Acanthaceae	Fittonia albivenis (Lindl. ex Veitch) Brummitt	PA					
26	Acanthaceae	Fittonia verschaffelii Coem.	Curtis's Bot. Mag. 182(4): 165 (1979)Curtis's 182(4): 1	AC				
27	Acanthaceae	Geissomena nitida Nees	Fl. des Serres 15: (1862-65) 186.	AM				
28	Acanthaceae	Geissomena tetragona Lindau	Mart. Fl. Bras. 9: 80ix. 80	AM	BA			
29	Acanthaceae	Graptophyllum pictum Griff.	Bull. Herb. Boiss. 5: 658. 5: 658.	RO			MS	
30	Acanthaceae	Gynocraterium guianense Bremek.	Nolul. 4: 139	PA				
31	Acanthaceae	Herpetacanthus thyrsoideus Lindau		AM PA				
32	Acanthaceae	Hygrophila brasiliensis (Spreng.) Lindau		RO				
33	Acanthaceae	Hygrophila brasiliensis Wash.		AC	BA CE			PR
34	Acanthaceae	Hygrophila guianensis Nees	Hook. Lond. Journ. Bot. 4: (1845) 634Hook. 4: (1845) 6	AP RO	BA			PR
35	Acanthaceae	Jacobinia acuminata Nees		AC AM RO				
36	Acanthaceae	Jurussia acuminata Lindau	Bull. Herb. Boiss. Ser. II. 4: (1904) 403. 4: (1904) 403	AC AM				
37	Acanthaceae	Jurussia rotundata Lindau	Bull. Herb. Boiss. Ser. II. 4: (1904) 403. 4: (1904) 403	AC AM				
38	Acanthaceae	Justicia acuminata Lindau	Cat. n. 2425	AM				MG
39	Acanthaceae	Justicia acuminatissima (Miq.) Bremek.		AC AM PA				
40	Acanthaceae	Justicia angustifolia (Nees) Lindau	Meded. Bot. Mus. Herb. Rijks Univ. Utrecht No. 47 166 (1 DC. Prod. 11: 339DC. 11: 339	AP PA		MS		
41	Acanthaceae	Justicia appendiculata (Ruiz & Pav.) Vahl	Enum. 1: 159	AC				
42	Acanthaceae	Justicia brandegeana Wash. & L. B. Sm.	Fl. illustr. Catar. Pt. 1 Acanthac. 102 (1969)	PA				
43	Acanthaceae	Justicia calycina (Nees) Graham	Kew Bull. 43(4): 610 (1988)	AC AM			MS	PR
44	Acanthaceae	Justicia comata (L.) Lam.	Encyc. 3: 632. Vahl Symb. Bot. 2: 15iii. 632. Vahl Symb.	AC AM AP BA			MS	PR
45	Acanthaceae	Justicia concavibracteata Lindau	Bull. Herb. Boiss. Ser. II. 4: 407. 4: 407.	AC				
46	Acanthaceae	Justicia cowanii Leonard	Wrightia 2: 77 (1960). 2: 77 (1960).	AP				
47	Acanthaceae	Justicia cuzoensis Lindau	Engl. Jahrb. 37: 643 (1906). 37: 643 (1906).	PA				
48	Acanthaceae	Justicia cyanantha Lindau	Bull. Herb. Boiss. Ser. II. 4: 414. 4: 414.	AM				
49	Acanthaceae	Justicia ducrosa Nees		MA				

1	FAMÍLIA	Autor	ESPÉCIE						
3969	PASSIFLORACEAE	Teonides S. Nunes	Passiflora sacc						
3970	PASSIFLORACEAE	Teonides S. Nunes	Passiflora saxi						
3971	PASSIFLORACEAE	Teonides S. Nunes	Passiflora seta						
3972	PASSIFLORACEAE	Teonides S. Nunes	Passiflora sida						
3973	PASSIFLORACEAE	Teonides S. Nunes	Passiflora sube						
3974	PASSIFLORACEAE	Teonides S. Nunes	Passiflora subr						
3975	PASSIFLORACEAE	Teonides S. Nunes	Passiflora tric						
3976	PASSIFLORACEAE	Teonides S. Nunes	Passiflora trint						
3977	PASSIFLORACEAE	Teonides S. Nunes	Passiflora villos						
3978	PASSIFLORACEAE	Teonides S. Nunes	Passiflora wats						
3979	PENTAPHYLLACACEAE	Abel Augusto Conceiã	Ternstroemia a						
3980	PENTAPHYLLACACEAE	Abel Augusto Conceiã	Ternstroemia c						
3981	Peperomia blanda	Ana Maria Giulietti	Anisacanthus l						
3982	PHYTOLACCACEAE	Alexa A. de Oliveira Pai	Galliesia integri						
3983	PHYTOLACCACEAE	Alexa A. de Oliveira Pai	Microtea bahie						
3984	PHYTOLACCACEAE	Alexa A. de Oliveira Pai	Microtea glochi						
3985	PHYTOLACCACEAE	Alexa A. de Oliveira Pai	Microtea longel						
3986	PHYTOLACCACEAE	Alexa A. de Oliveira Pai	Microtea mayp						
3987	PHYTOLACCACEAE	Alexa A. de Oliveira Pai	Microtea panic						
3988	PHYTOLACCACEAE	Alexa A. de Oliveira Pai	Petiveria alliac						
3989	PHYTOLACCACEAE	Alexa A. de Oliveira Pai	Phytolacca dioc						
3990	PHYTOLACCACEAE	Alexa A. de Oliveira Pai	Phytolacca thyriflora Fenzl. ex Schmidt						
3991	PHYTOLACCACEAE	Alexa A. de Oliveira Pai	Rivina humilis L.						
3992	PHYTOLACCACEAE	Alexa A. de Oliveira Pai	Segueiria aculeata Jacq.						
3993	PIPERACEAE	Alessandro Rapini	Otonia leptostachya Kunth						
3994	PIPERACEAE	Alessandro Rapini	Otonia propinqua Kunth						
3995	PIPERACEAE	Alessandro Rapini	Peperomia laceolatopeltata C. DC.						
3996	PIPERACEAE	Alessandro Rapini	Peperomia alata Ruiz & Pav.	-- X					
3997	PIPERACEAE	Alessandro Rapini	Peperomia augescens Miq.	-- X					
3998	PIPERACEAE	Alessandro Rapini	Peperomia blanda (Jacq.) Kunth	X X					
3999	PIPERACEAE	Alessandro Rapini	Peperomia campinana C. DC.	-- X					
4000	PIPERACEAE	Alessandro Rapini	Peperomia cincinnata Link						
4001	PIPERACEAE	Alessandro Rapini	Peperomia dahlstedtii C. DC.						
4002	PIPERACEAE	Alessandro Rapini	Peperomia decipiens C. DC.						
4003	PIPERACEAE	Alessandro Rapini	Peperomia galioides Kunth	X X					
4004	PIPERACEAE	Alessandro Rapini	Peperomia glabella (Sw.) A. Dietr.	X X					
4005	PIPERACEAE	Alessandro Rapini	Peperomia nitida Dahlst.	-- X					
4006	PIPERACEAE	Alessandro Rapini	Peperomia obtusifolia (L.) A. Dietr.	X X					

listas em formato texto

"Plant_name_id"	"Family"	"accFamily"	"Genus"	"Genus hybrid marker"	"Species"	"Species hybrid marker"	"Infraspecific_rank"	"Infraspec
"tion_edition_id"	"dbo_Plant_Locality"	"Remarks"	"Delete_marker"	"Current_reference_marker"				
126	"Euphorbiaceae"	"Euphorbiaceae"	"Acalypha"			"L."	"Sp. Pl."	": 1003"
126	"Euphorbiaceae"	"Euphorbiaceae"	"Acalypha"			"L."	"Sp. Pl."	": 1003"
126	"Euphorbiaceae"	"Euphorbiaceae"	"Acalypha"			"L."	"Sp. Pl."	": 1003"
126	"Euphorbiaceae"	"Euphorbiaceae"	"Acalypha"			"L."	"Sp. Pl."	": 1003"
130	"Euphorbiaceae"	"Euphorbiaceae"	"Acalypha"					"Linnaea"
131	"Euphorbiaceae"	"Euphorbiaceae"	"Acalypha"	"accedens"	"var."	"brachyandra"	"Müll.Arg."	"Müll.Arg."
132	"Euphorbiaceae"	"Euphorbiaceae"	"Acalypha"	"accedens"	"var."	"genuina"	"Müll.Arg."	"A.P. de Ca
137	"Euphorbiaceae"	"Euphorbiaceae"	"Acalypha"	"acuminata"				"C.F.P. von Martius
145	"Euphorbiaceae"	"Euphorbiaceae"	"Acalypha"	"agrestis"				"Hooker's J. Bot.
1	"orchidaceae"	"orchidaceae"	"Aa"					"Ann. New
3	"Orchidaceae"	"orchidaceae"	"Aa"	"argyrolepis"		"Rchb.f."	"Morong ex Britton"	"Xenia Orchid." " 1: 18"
62	"Myrtaceae"	"Myrtaceae"	"Abbevillea"			"Rchb.f."	"Xenia Orchid." " 1: 18"	"(
63	"Myrtaceae"	"Myrtaceae"	"Abbevillea"	"bullata"		"O. Berg"	"Linnaea"	" 27: 425"
64	"Myrtaceae"	"Myrtaceae"	"Abbevillea"	"cerasoides"		"Barb. Rodr."	"Myrt. Paraguay"	
65	"Myrtaceae"	"Myrtaceae"	"Abbevillea"	"chrysophylla"		"Cambess."	"O. Berg"	"C.F.P. von Martius
66	"Myrtaceae"	"Myrtaceae"	"Abbevillea"	"eugenioides"		"Cambess."	"O. Berg"	"C.F.P. von Martius & auct.
67	"Myrtaceae"	"Myrtaceae"	"Abbevillea"	"fenzliana"		"Cambess."	"O. Berg"	"C.F.P. von Martius & auct.
68	"Myrtaceae"	"Myrtaceae"	"Abbevillea"	"fenzliana"	"var."	"brevipes"	"O. Berg"	"C.F.P. von Martius
69	"Myrtaceae"	"Myrtaceae"	"Abbevillea"	"fenzliana"	"var."	"intermedia"	"O. Berg"	"C.F.P. von Martius
70	"Myrtaceae"	"Myrtaceae"	"Abbevillea"	"fenzliana"	"var."	"longipes"	"O. Berg"	"C.F.P. von Martius
71	"Myrtaceae"	"Myrtaceae"	"Abbevillea"	"fenzliana"	"var."	"obversa"	"O. Berg"	"C.F.P. von Martius
72	"Myrtaceae"	"Myrtaceae"	"Abbevillea"	"gardneriana"				"C.F.P. von Martius
73	"Myrtaceae"	"Myrtaceae"	"Abbevillea"	"guaviroba"		"O. Berg"	"C.F.P. von Martius & auct.	
74	"Myrtaceae"	"Myrtaceae"	"Abbevillea"	"klotzschiana"		"DC."	"O. Berg"	"C.F.P. von Martius & auct.
75	"Myrtaceae"	"Myrtaceae"	"Abbevillea"	"klotzschiana"	"var."	"intermedia"	"O. Berg"	"C.F.P. von Martius & auct.
76	"Myrtaceae"	"Myrtaceae"	"Abbevillea"	"klotzschiana"	"var."	"laurifolia"	"O. Berg"	"C.F.P. von Martius
77	"Myrtaceae"	"Myrtaceae"	"Abbevillea"	"klotzschiana"	"var."	"longipes"	"O. Berg"	"C.F.P. von Martius
78	"Myrtaceae"	"Myrtaceae"	"Abbevillea"	"langsdorffiana"				"C.F.P. von Martius
79	"Myrtaceae"	"Myrtaceae"	"Abbevillea"	"maschalantha"	"var."	"oblongata"	"O. Berg"	"C.F.P. von Martius
80	"Myrtaceae"	"Myrtaceae"	"Abbevillea"	"maschalantha"	"var."	"ovata"	"O. Berg"	"C.F.P. von Martius & auct.
81	"Myrtaceae"	"Myrtaceae"	"Abbevillea"	"maschalantha"	"var."	"recurvata"	"O. Berg"	"C.F.P. von Martius
82	"Myrtaceae"	"Myrtaceae"	"Abbevillea"	"martiana"				"C.F.P. von Martius
83	"Myrtaceae"	"Myrtaceae"	"Abbevillea"	"maschalantha"		"DC."	"O. Berg"	"C.F.P. von Martius & auct.
84	"Myrtaceae"	"Myrtaceae"	"Abbevillea"	"neriiflora"				"C.F.P. von Martius & auct.
85	"Myrtaceae"	"Myrtaceae"	"Abbevillea"	"phaea"				"C.F.P. von Martius & auct.
86	"Myrtaceae"	"Myrtaceae"	"Abbevillea"	"punctulata"		"O. Berg"	"C.F.P. von Martius & auct.	"(e
87	"Myrtaceae"	"Myrtaceae"	"Abbevillea"	"recurvata"		"DC."	"O. Berg"	"C.F.P. von Martius & auct.
88	"Myrtaceae"	"Myrtaceae"	"Abbevillea"	"regliana"				"C.F.P. von Martius & auct.
89	"Myrtaceae"	"Myrtaceae"	"Abbevillea"	"rufa"		"O. Berg"	"C.F.P. von Martius & auct.	"(e
90	"Myrtaceae"	"Myrtaceae"	"Abbevillea"	"rugosa"				"C.F.P. von Martius & auct.
91	"Myrtaceae"	"Myrtaceae"	"Abbevillea"	"schlechtendahliana"				"C.F.P. von Martius
92	"Myrtaceae"	"Myrtaceae"	"Abbevillea"	"sellowiana"		"O. Berg"	"O. Berg"	"C.F.P. von Martius
93	"Myrtaceae"	"Myrtaceae"	"Abbevillea"	"widgrentiana"		"O. Berg"	"O. Berg"	"C.F.P. von Martius & auct.
								"Linnaea"

Checklist of lichens and lichenicolous fungi of Rio Grande do Sul

1. **Acarospora dissipata** H. Magn. [according to Weber (1968: 23), this species is a synonym of *Acarospora schleicheri* (Ach.) A. Massal.] – Pelotas (Magnusson 1929: 56)
2. **Acarospora lorentzii** (Müll. Arg.) Hue – Pelotas (Magnusson 1929: 343)
3. **Acarospora regnelliana** R. Sant. – inter São Martinho et Santa Maria (Santesson 1944: 13)
4. **Acarospora schleicheri** (Ach.) A. Massal. – According to Weber (1968: 23 and 28), both *Acarospora dissipata* and *Acarospora terricola* are synonymous with *Acarospora schleicheri*.
5. **Acarospora terricola** H. Magn. [according to Weber (1968: 28), this species is a synonym of *Acarospora schleicheri* (Ach.) A. Massal.] – Porto Alegre (Magnusson 1929: 158)
6. **Amandinea endachroa** (Malme) Marbach [syn.: *Buellia endachroa* Malme] – Rio Grande (Malme 1927: 13, as *Buellia endachroa*), Sapucaia do Sul (Marbach 2000: 66) HOLOTYPE: S (Rio Grande)
7. **Amandinea errata** Marbach – Viamão (Marbach 2000: 69)
8. **Amandinea extenuata** (Müll. Arg.) Marbach – Encruzilhada do Sul, Santa Maria (Marbach 2000: 72)

Acanthaceae (incl. Mendonciaceae, Thunbergiaceae)

24 gen.; 75 spp.
Prep.: D. Wasshausen, C. S. Pessôa, C. Kameyama

FOTO 1

Justicia appendiculata
D. C. Daly 11699

Aphelandra acrensis Lindau
hab.: ♀
mun.: BR, TA, XA
voucher: L. Ferreira 148

Aphelandra aurantiaca (Scheidw.) Lindl. var. *aurantiaca*
hab.: ♀
mun.: CS, MT, PW
voucher: P. J. M. Maas P12890

mun.: RB
voucher: C. S. Pessôa 141

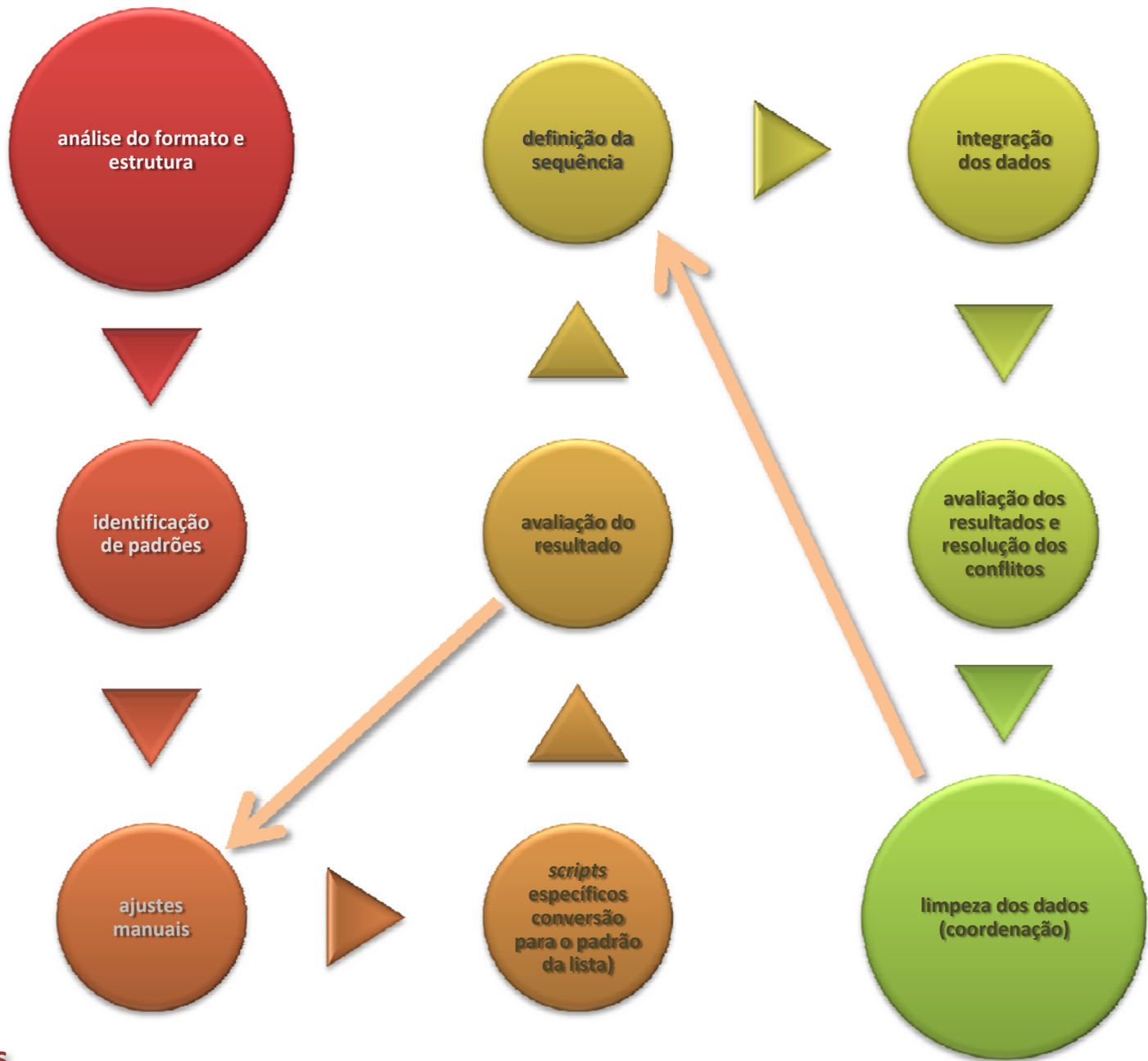
Hemigraphis alternata T. Anderson
hab.: ♀
mun.: RB
voucher: C. S. Pessôa 148

Herpetacanthus rotundatus (Lindau) Bremek. (syn.: *Juruastia rotundata* Lindau)

listas em
ms-word,
diferentes
formatos

Anexo 1. Fanerógamas do bioma Cerra do. Classificação de famílias, subclasse e ordem segundo Cronquist (1988). Siglas dos herbários conforme o *Index Herbariorum* (Holmgren et al., 1990) e atualizações posteriores. Herbários (aqui relacionados dentro de parêntesis) grafados em itálico indicam o local do tipo nomenclatural citado. "UF" - unidade da federação (sigla estadual) da coleta ou região de ocorrência no bioma (dentro de colchetes). "s/n" - sem número de coleta. Nas coletas em que se informa a data (após o número do coletor), esta é indicada por dia-mês-ano (dia, quando houver; mês indicado em romano). "?" - incerteza sobre a informação a que estiver vinculado. Hábito e habitat ver texto. Asterisco * e demais símbolos, por exemplo (=...) e ["..."], ver explicações no final do Anexo.

FAMÍLIA (Subclasse, Ordem) / ESPECIE	COLETA/COLETOR N° (HERBÁRIO ou REFERÊNCIA) [UF ou região]
ACANTHACEAE (ASTERIDAE, Scrophulariales)	
<i>Anisacanthus brasiliensis</i> Lindau	W. Ganev 3023 (HUEFS) [BA]
<i>Anisacanthus trilobus</i> Lindau	B. A. S. Pereira 1583 (IBGE) [BA]
<i>Aphelandra longiflora</i> (Lindl.) Proffice (= <i>Geiscomeria ciliata</i> Rizzini; <i>G. cincinnata</i> Nees; <i>G. cincinnata</i> Nees var. <i>redacta</i> Rizzini; <i>G. dawsonii</i> Leonard; <i>G. diandra</i> Rizzini; <i>G. distans</i> Nees; <i>G. longiflora</i> Lindl. [não "Salzm. ex Nees"]; <i>G. pubescens</i> Nees; <i>G. pubescens</i> Nees var. β Nees; <i>G. pubescens</i> Nees var. <i>monostachya</i> in Mart.; <i>G. pubescens</i> Nees var. <i>velutina</i> Nees; <i>G. tetragona</i> Lindau [não <i>Aphelandra tetragona</i> (Vahl) Nees]; <i>Poeciloneuris cincinnata</i> Mart. ex Nees nom. nud.; <i>Ruellia spicata</i> Vell. – sensu Proffice, in <i>Bradesia</i> 10(1): 18-21, 2004)	H. L. Mello-Barreto 4389 (BHM7, RB) [MG]; R. C. Mendonça et al. 4157 (IBGE) [GO]; Malme 3267 (S) [MT]
<i>Aphelandra marginata</i> Nees & Mart.	R. P. Belém 1194 (US) [BA]; E. P. Heringer 10291 (NY) [MG]
<i>Aphelandra montana</i> (Nees) Lindau (= <i>Lagochilium montanum</i> Nees) [não <i>Aphelandra montana</i> (Nees) Benth. *]	(Rizzini, in <i>Arq. Jard. Bot. Rio. Jan.</i> 8: 321, 1948) [GO]
<i>Aphelandra mucronata</i> (Nees) Benth. * (= <i>Lagochilium mucronatum</i> Nees – apud Rizzini, 1949) [inclui? <i>Aphelandra clausenii</i> Wasshausen*; exclui <i>Aphelandra mucronata</i> (Ruiz & Pavon) Nees*; <i>Justicia mucronata</i> Ruiz & Pavon*; <i>Odonotaphyllum mucronatum</i> (Ruiz & Pavon) Seem. *]	H. L. Mello-Barreto 8908 (BHM7, RB) [MG]



processo de importação das listas existentes

desenho, definição e implementação do sistema de informação *online*

• módulo principal

- nomes
- status e qualificação
- sinonímia
- voucher, referência
- distribuição geográfica, domínios, ambiente, mapas
- nomes comuns
- bibliografia

• gerenciamento de usuários

- cadastro
- permissões
- autorias
- preferências

• estatísticas

- notícias
- créditos

• ferramentas avançadas de edição



Lista de Espécies da Flora do Brasil

Sambucus australis Cham. & Schtdl.

nome do táxon
Sambucus australis Cham. & Schtdl. **FB004254**

hierarquia taxonômica
ANGIOSPERMAS → ADOXACEAE E.MEY. → Sambucus L. → Sambucus australis Cham. & Schtdl.

qualificações do nome
Nome aceito: qualificador:
Nome correto:

sinônimos relevantes
tem como sinônimo:
é sinônimo:

voucher
Reitz, R. 16832 HBR

referência
Chamisso, A. Linnaea 3: 140. 1833

distribuição
nativa, não é endêmica do Brasil
domínios fitogeográficos: Amazônia, Mata Atlântica
ambiente:
distribuição geográfica:
Norte (Amazonas), Nordeste (Rio Grande do Norte, Paraíba, Pernambuco, Bahia), Sudeste (Minas Gerais, São Paulo), Sul (Paraná, Santa Catarina, Rio Grande do Sul)

nomes vernáculos
nome: região: língua:

bibliografia de referência

subsp./var.

fontes originais
Flora Mata Atlântica, Lista provisória/PPBio Amazônia

coordenador do grupo
Marcos Sobral, marcos_sobral@bolmail.com





desenvolvimento CRIA

importação de novas listas

manutenção, correção de bugs

novas implementações

suporte à coordenação



coordenação JBRJ

controle de usuários

correções globais

logs e controles

suporte aos especialistas



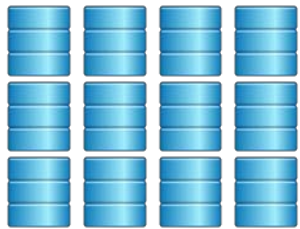
especialistas

interface data cleaning

interface estatísticas

interface de edição

recursos externos



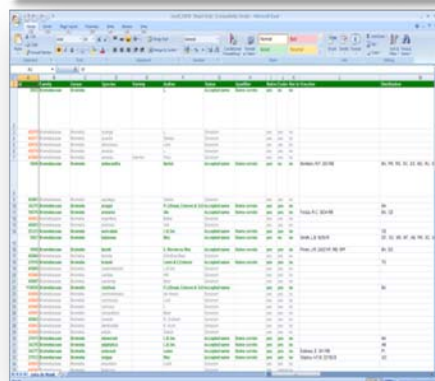
backups, backups, backups, backups ...



interface web



saída xls planilha



saída rtf para impressão



mapas de distribuição



nome	ocor.	det.
LISTA DO BRASIL	94141	78718
ALGAS	6331	5812
ANGIOSPERMAS	80166	65367
ACANTHACEAE JUSS.	666	666
ACHARIACEAE HARMS	20	20
<i>Carpotroche</i> Endl.	10	10
<i>Kuhmanniodendron</i> Fiaschi & Groppo	1	1
<i>Lindackeria</i> C.Presl	6	6
<i>Lindackeria latifolia</i> Benth.	1	1
<i>Lindackeria maynensis</i> Poepp.	1	1
<i>Lindackeria ovata</i> (Benth.) Gilg	1	1
<i>Lindackeria paludosa</i> (Benth.) Gilg	1	1
<i>Lindackeria paraensis</i> Kuhl.	1	1
<i>Lindackeria pauciflora</i> Benth.	1	1
<i>Mayna</i> Aubl.	3	3
ACHATOCARPACEAE	1	1
ACORACEAE	1	0
ADOXACEAE E.MEY.	8	5
<i>Sambucus</i> L.	6	5
<i>Sambucus australis</i> Cham. & Schldtl.	1	1
<i>Sambucus canadensis</i> L.	1	1
<i>Sambucus japonica</i> Thunb.	1	0
<i>Sambucus mexicana</i> C.Presl	2	2
<i>Sambucus nigra</i> L.	1	1
<i>Viburnum</i>	2	0
AGAVACEAE	32	31
ALIZOACEAE	3	3
ALISMATACEAE VENT.	211	152
ALLIACEAE BORKH.	145	79
ALSTROEMERIACEAE DUMORT.	132	116
AMARANTHACEAE A.JUSS.	171	171
AMARYLLIDACEAE	543	447
ANACARDIACEAE	99	99
ANISOPHYLLEACEAE RIDL.	3	3
ANNONACEAE	682	679
APIACEAE	93	93
APOCYNACEAE	2337	1715
APODANTHACEAE	11	11
AQUIFOLIACEAE	76	76
ARACEAE	1487	1411
ARALIACEAE	298	141
ARECACEAE	1694	352
ARISTOLOCHIACEAE	121	121
ASPARGACEAE	27	0
ASTERACEAE	2805	2794
BALANOPHORACEAE RICH. & A.RICH.	14	14
BASELLACEAE MOQ.	23	23
BATACEAE MART. EX PERLEB	3	1
BEGONIACEAE	496	496
BERBERIDACEAE	4	4

***Sambucus canadensis* L.**

nome do táxon

***Sambucus canadensis* L.**

FB120054

hierarquia taxonômica

ANGIOSPERMAS → ADOXACEAE E.MEY. → *Sambucus* L. → *Sambucus canadensis* L.

qualificações do nome

status	qualificador
Nome aceito	Nome correto

sinônimos relevantes

tem como sinônimo
 het. *Sambucus mexicana* var. *bipinnata* (Schldtl. & Cham.) Schwer.
 het. *Sambucus mexicana* C.Presl

é sinônimo

voucher

Urquia, M. 185 NY

referência

Linnaeus, C. Sp. Pl. 1: 269. 1753

distribuição

nativa, não é endêmica do Brasil

domínios fitogeográficos

Amazônia, Cerrado

ambiente

Epicontinental

distribuição geográfica

Norte (Acre), Centro-Oeste (Goiás)



nomes vernáculos

nome região língua

bibliografia de referência

subsp./var.

fontes originais

coordenador do grupo

Marcos Sobral (marcos_sobral@hotmail.com)



Buscar autor (IPNI) X Fechar

autor silva busca

A.A.Silva	A.A. Silva
A.J.Silva	A.J.da Silva
Alves-da-Silva	Sandra Maria Alves-da-Silva
A.S.Flores	Andréia Silva Flores
A.S.L.Silva	Antônio Sérgio Lima da Silva
A.S.Santos	Aymar da Silva Santos
Rrot.	Feltr da (Silva) Avallar Brotano

AJUDA X Fechar

Qualificações do Nome - Qualificador

A seguir, serão apresentadas breves explicações sobre as opções para os qualificadores.

Deve-se lembrar que a escolha do qualificador é, em parte, consequência das regras nomenclaturais (do ICBN), em parte de decisões taxonômicas. Por exemplo, a decisão de unir dois gêneros em um é uma decisão taxonômica, mas o fato de que o nome desse gênero deve ser o nome mais antigo dos dois é consequência de uma regra nomenclatural.

Nome correto	é o nome que deve ser adotado atualmente para o táxon em questão, conforme os artigos do ICBN. Trata-se de um nome efetivamente e validamente publicado e legítimo. Se há outros nomes validamente publicados e legítimos competindo, o nome correto é o nome mais antigo para esse nível taxonômico (mas veja abaixo "nome conservado").
Nome correto via conservação	é o nome que deve ser adotado atualmente para o táxon em questão. O fato de que o nome foi conservado significa, em geral, que há sinônimos validamente publicados e legítimos mais antigos que, sem a conservação, teriam prioridade. Até um nome ilegítimo pode se tornar legítimo via conservação. Nomes de família, às vezes, foram conservados sem que nomes mais antigos (sinônimos) fossem conhecidos.
Nome legítimo, mas incorreto (sinônimo legítimo)	são nomes validamente publicados e legítimos, mas que são sinônimos pelas seguintes possibilidades: 1) nomes mais jovens do que o nome correto; 2) basônimo do nome correto; 3) sinônimos mais velhos, mas com o nome mais jovem conservado.
Nome ilegítimo	são nomes validamente publicados, mas com um erro fatal: trata-se ou 1) de um homônimo (nome soletrado de maneira idêntica) de um nome mais velho para um táxon de mesmo nível hierárquico, quando ambos têm tipos diferentes, ou 2) quando os tipos de um nome correto mais antigo para o mesmo táxon foram incluídos explicita- ou implicitamente nos tipos designados para o nome mais jovem, que assim se torna ilegítimo (nome supérfluo).
Nome mal aplicado	nome aplicado por um ou mais autores para determinado táxon devido a alguma interpretação ou identificação errônea. Tais nomes são, geralmente, identificados na literatura da seguinte maneira "nome-aplicado-erroneamente" auct. non. nome do autor original do táxon: referências bibliográficas para a aplicação errada" e citados depois da sinonímia. Exemplo fictício: "Clusia nigra auct. non L.: Jacquin 1763". A respectiva bibliografia deve ser citada no campo "Bibliografia do tratamento".
Nome rejeitado	para evitar mudanças nomenclaturais que causariam muita confusão, pode-se propor a rejeição de um nome que seria, a princípio, atualmente correto. Quando a proposta é aceita, como consequência, um nome muito usado, mas atualmente incorreto, pode-se tornar correto.
Nome não validamente	há muitas condições, hoje em dia, para garantir que um nome seja validamente publicado (artigos 32-45

Sambucus canadensis L.

ANGIOSPERMAS → ADOXACEAE → FB120054

nome do táxon

Gênero *Sambucus* Espécie *canadensis* autor L. registro Checado

qualificações do nome

status Nome aceito qualificador Nome correto

fonte

vouchers

coletor	número	herbário
Urquiza, M.	185	NY

referências

deve ser preenchido apenas na ausência de voucher

autor	publicação	vol/pag.	ano
Linnaeus, C.	Sp. Pl.	1: 260.	1753

- sinônimos relevantes
- tem como Sinônimo heterotípico *Sambucus mexicana* var. *bipinnata* (Schitdl. & Cham.) Schwer.
 - tem como Sinônimo heterotípico *Sambucus mexicana* C.Prest
 - tem como
 - tem como
 - tem como
 - tem como

distribuição

Ocorre no Brasil? sim não

domínios fitogeográficos

- Amazônia
- Caatinga
- Cerrado
- Mata Atlântica
- Pampa

ambiente

- Marinho
- Epicontinental

origem





Usuários	
Adriana de Mello Gugliotta Adriana Guglieri	POLYORALES Panicum POACEAE
Adriana Lobão Adriana Mayumi Yano-Melo	ANNONACEAE ARCHAOSPORALES DIVERSISPORALES GLOMERALES GESNERIACEAE MORACEAE APOCYNACEAE PORTULACACEAE ACANTHACEAE LAURACEAE BLECHNACEAE Ctenitis Cyclodium DRYOPTERIDACEAE Dryopteris EQUISETACEAE Megalastrium SALVINIACEAE Stigmatopteris THELYPTERIDACEAE
Alain Chautems Alessandra dos Santos Alessandro Rapini Alexa Araujo de Oliveira Paes Coelho Alexandre Indriunas Alexandre Quinet Alexandre Salino	THELYPTERIDACEAE Actinostemon Croton EUPHORBIACEAE Gymnanthes Marrubium Microstachys Sapium Sebastiania Senefeldera Stillingia
Allan Carlos Pscheidt	CANTHARELLALES CORTICIALES GLOEOPHYLLALES HYMENOCHEATALES POLYORALES TRECHISPORALES
Anabela Silveira de Oliveira-Deble Ana Claudia Araújo	CYPERACEAE JUNCACEAE THURNIACEAE
Ana Flora de Novaes Pereira	ANEMIIACEAE LOMARIOPSIDACEAE LYGODIACEAE SCHIZACEAE
Ana Luiza Andrade Côrtes Ana Maria Giullietti Ana M.G.A. Tozzi	ACANTHACEAE ERIOCAULACEAE Dahlstedtia Dequelia Derris Desmodium FABACEAE Lonchocarpus Millettia Mucuna Muelleria Tephrosia Zornia

Alexandre Salino

dados pessoais

login	salino	status	inactive
nome completo	Alexandre Salino	nome abreviado	Salino, A.
instituição	Universidade Federal de Minas Gerais	email	salino@icb.ufmg.br
idioma para navegação	Português		

permissões

BLECHNACEAE	colaborador	é autor	—
DRYOPTERIDACEAE	colaborador	é autor	—
Ctenitis	colaborador	é autor	—
Cyclodium	colaborador	é autor	—
Dryopteris	colaborador	é autor	—
Megalastrium	colaborador	é autor	—
Stigmatopteris	colaborador	é autor	—
EQUISETACEAE	colaborador	é autor	—
SALVINIACEAE	colaborador	é autor	—
THELYPTERIDACEAE	colaborador	é autor	—
NEW			+

autorias

BLECHNACEAE	Vinicius Antonio de Oliveira Dittrich ↓ ↑ Alexandre Salino
DRYOPTERIDACEAE	Jefferson Prado ↓ ↑ Lana da Silva Sylvestre ↓ ↑ Alexandre Salino ↓ ↑ João Paulo Santos Condack ↓ ↑ Paulo G. Windisch ↓ ↑ Regina Y. Hirai ↓ ↑ Thais Elias Almeida ↓ ↑ Maria Angélica Kieling-Rúbio
Ctenitis	Alexandre Salino ↓ ↑ Thais Elias Almeida
Cyclodium	Alexandre Salino ↓ ↑ Thais Elias Almeida
Dryopteris	Alexandre Salino ↓ ↑ Thais Elias Almeida
Megalastrium	Alexandre Salino ↓ ↑ Thais Elias Almeida
Stigmatopteris	Alexandre Salino ↓ ↑ Thais Elias Almeida



Estatísticas

Grupos

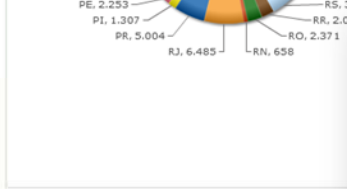
- LISTA DO BRASIL
- ANGIOSPERMAS
 - ACANTHACEAE
 - ACHARIACEAE
 - ACHATOCARPACEAE
 - ACORACEAE
 - ADDOXACEAE
 - AGAVACEAE
 - AIZOACEAE
 - ALISMATACEAE
 - ALLIACEAE
 - ALSTROMERIACEAE
 - AMARANTHACEAE
 - AMARYLLIDACEAE
 - ANACARDIACEAE
 - ANISOPHYLLEACEAE
 - ANNONACEAE
 - APIACEAE
 - APOCYNACEAE
 - APODANTHACEAE
 - AQUIFOLIACEAE
 - ARACEAE
 - ARALIACEAE
 - ARECACEAE
 - ARISTOLOCHIACEAE
 - ASPARAGACEAE
 - ASTERACEAE
 - BALANOPHORACEAE
 - BASELLACEAE
 - BATACEAE
 - BEGONIACEAE
 - BERBERIDACEAE
 - BIGNONIACEAE
 - BIXACEAE
 - BONNETIACEAE
 - BORAGINACEAE
 - BRASSICACEAE
 - BROMELIACEAE
 - BRUNELLIACEAE
 - BURMANNIACEAE
 - BURSERACEAE
 - CABOMBACEAE
 - CACTACEAE
 - CALCEOLARIACEAE
 - CALYCERACEAE

Angiospermas

número de nomes aceitos de espécies por estado brasileiro (Angiospermas)

Estado	Número de nomes aceitos
ES	3.792
GO	4.512
MA	2.243
MG	9.581
MS	2.632
MT	4.299
PA	5.292
PB	1.186
PE	2.253
PI	1.307
PR	5.004
RJ	6.485
RN	658
RR	2.0
RS	3.910
SC	717
SE	717
SP	6.593
TO	1.256
AC	3.552
AL	1.027
AM	7.208
AP	2.063
BA	7.330
CE	1.738

estados	número de nomes de espécies		
	aceitos	sin.	total
Acre	3552	509	4061
Alagoas	1027	77	1104
Amapá	2063	307	2370
Amazonas	7208	1435	8643
Bahia	7330	720	8050
Ceará	1738	207	1945
Distrito Federal	2471	231	2702
Espírito Santo	3792	290	4082
Goiás	4512	484	4996
Maranhão	2243	330	2573
Mato Grosso	4299	339	4638
Mato Grosso do Sul	2632	372	3004
Minas Gerais	9581	1173	10754
Paraná	5004	511	5515
Paraíba	1186	92	1278
Pará	5292	1212	6504



Lista de Espécies da Flora do Brasil

Sidnei de Souza

Tools

FILTER

field: collector mode: contains filter: silva search

restrict search to: Flora

FROM

- Batista, A. S. Silva
- Cardoso-da-Silva, F.
- Carvalho-Silva, M.
- Chagas-e-Silva, F.
- Cordovil-Silva, S.P.
- Costa e Silva, M.B.
- Costa-e-Silva, M.B.
- Fernandes-da-Silva, J.B.
- Freitas-da-Silva, M.
- Gomes-da-Silva, S.J.
- Gomes-Silva, A.C.
- Matos-Silva, L.A.
- Mattos Silva, L.A.
- Mattos-Silva, L.A.
- Mello-Silva, R.
- Miranda-Silva, E.B.
- Oliveira-e-Silva, M.I.M.N.
- Pereira da Silva
- Pietrobon-Silva, M.R.
- Rodrigues-da-Silva, R.
- Sette-Silva, E.L.

TO

restrict changes to: Flora

change



2010 lista de espécies flora do brasil

English



CNCFLORA
Centro Nacional de Conservação da Flora



download | fontes originais | coordenadores | colaboradores

consulta

limpar

nome

grupo

Angiospermas

família

Orchidaceae

gênero

espécie

autor

nome comum

incluir sinônimos

abrangência geográfica

ocorrência

só ocorre em

região

Sudeste

estado

qualquer

dom. fitogeográficos

qualquer

endemismo

só endêmicas do Brasil

origem

todos

buscar até

subsp./var.

BUSCAR

Lista de Espécies da Flora do Brasil

O Brasil, como país signatário da Convenção sobre a Diversidade Biológica (CDB), assumiu perante a comunidade internacional uma série de compromissos para 2010. Dentre eles, destaca-se a implementação da Estratégia Global para a Conservação de Plantas (GSPC), com o objetivo de facilitar o consenso e a sinergia nos níveis global, nacional, regional e local para impulsionar o conhecimento e a conservação de plantas. Das 16 metas estabelecidas pela GSPC, a primeira é a elaboração de uma "lista funcional amplamente acessível das espécies conhecidas de plantas de cada país, como um passo para a elaboração de uma lista completa da flora mundial".

Para atingir a meta 1 (Tag 1), o Jardim Botânico do Rio de Janeiro foi designado pelo Ministério do Meio Ambiente, através do Centro Nacional de Conservação da Flora (CNCFlora), para coordenar a elaboração da Lista de Espécies da Flora do Brasil. Em setembro de 2008 foi realizado um encontro no Jardim Botânico, que contou com a participação de 17 taxonomistas de diferentes instituições de todo o país. Nesta reunião, foi estabelecido o comitê organizador, os coordenadores de cada grupo taxonômico e as informações que deveriam ser disponibilizadas para cada táxon.

O primeiro passo consistiu da integração de listas já publicadas ou disponibilizadas por especialistas nos diferentes grupos (vide o ícone fontes originais no canto direito desta página). Todos estes dados foram migrados para dentro de um sistema desenvolvido pelo CRIA. Ao final da migração cada especialista (indicado pelo coordenador da família ou grupo) recebeu uma senha para que pudesse, online, incluir novos dados ou corrigir aqueles já existentes no sistema.

Para que fosse possível atingir a meta do GSPC e também realizar o sonho da comunidade botânica do Brasil, foi preciso um grande esforço coletivo. Durante o ano de 2009 mais de 400 taxonomistas (vide os ícones coordenadores e colaboradores no canto direito desta página), trabalharam em uma base de dados única e geraram os resultados aqui disponibilizados. Hoje o sistema abriga **94.141** táxons, entre nomes aceitos e sinônimos.

São aqui apresentadas um total de **40.982** espécies da flora brasileira, sendo **3.608** de Fungos, **3.495** de Algas, **1.521** de Briófitas, **1.176** de Pteridófitas, **26** de Gimnospermas e **31.156** de Angiospermas.

Este é apenas o início. A intenção é que a lista seja dinâmica e atualizada periodicamente para incluir novas espécies e mudanças taxonômicas ao longo do tempo. Esperamos que este site, inclua num futuro próximo muitas outras informações sobre a flora brasileira.

A realização deste ambicioso projeto foi possível graças ao apoio de várias instituições e pesquisadores que enviaram seus dados, muitos ainda inéditos, para compor a base de dados inicial do sistema. A estes agradecemos toda confiança.

Comitê Organizador

Rafaela Campostri Forzza (JBRJ, Coordenação Geral); Paula Moraes Leitman (JBRJ, Assistente); Andrea Costa (Museu Nacional); Aníbal Alves de Carvalho Jr. (JBRJ); Ariane Luna Peixoto (JBRJ); Bruno Machado Teles Walter (CENARGEN); Carlos Bicudo (IBT-SP); Daniela Zappi (KEW); Denise Pinheiro da Costa (JBRJ); Eduardo Lieras (CENARGEN); Gustavo Martinelli (JBRJ); Haroldo Cavalcante de Lima (JBRJ); Jefferson Prado (IBT-SP); João Renato Stehmann (UFMG); José Fernando A. Baumgratz (JBRJ); José Rubens Pirani (USP); Lana da Silva Sylvestre (UFRRJ); Leonor Costa Maia (UFPE); Lucia G. Lohmann (USP); Luciano Paganucci (UEFS); Marcos Silveira (UFAC); Marcus Nadruz (JBRJ); Maria Cândida Henrique Mamede (IBT-SP); Maria Nazaré C. Bastos (Museu Goeldi); Marli Pires Morim (JBRJ); Maria Regina Barbosa (UFPA); Mariângela Menezes (Museu Nacional); Mike Hopkins (INPA); Ricardo Secco (Museu Goeldi); Taciana Cavalcanti (CENARGEN); Vinicius de Castro Souza (ESALQ/USP)

Sistema de Informação

Centro de Referência em Informação Ambiental, CRIA

2010 lista de espécies flora do brasil

English



CNCFLORA
Centro Nacional de Conservação da Flora



download | fontes originais | coordenadores | colaboradores



CNCFLORA
Centro Nacional de Conservação da Flora



download | fontes originais | coordenadores | colaboradores

coordenadores

Algas	Carlos Eduardo de Mattos Bicudo Mariângela Menezes	cbicudo@terra.com.br menezesm@superig.com.br
Bríofitas	Denise Pinheiro da Costa	dcosta@brj.gov.br
Fungos	Anibal Alves de Carvalho Jr. Leonor Costa Maia	anibal@brj.gov.br leonorcostamaia@yahoo.com.br
Gimnospermas	Vinicius Castro Souza	vc Souza@esalq.usp.br
Pteridófitas	Jefferson Prado Lana da Silva Sylvestre	jprado.01@uol.com.br lsylvesti@brj.gov.br
Angiospermas		
Acanthaceae	Cintia Kameyama Sheila R. Profice	ckameyama@uol.com.br sprofice@brj.gov.br
Achariaceae	Ronaldo Marquete	rmarquet@brj.gov.br
Achatocarpaceae	Marcos Sobral	marcos_sobral@hotmail.com
Adoxaceae	Marcos Sobral	marcos_sobral@hotmail.com
Agevaceae	José Rubens Pirani Rosana Conrado Lopes	pirani@usp.br rosana@biologia.ufjf.br
Aizoaceae	Daniela Zappi	D.Zappi@kew.org
Allismataceae	Ligia Queiroz Matias	lqmatias@ufc.br
Alliaceae	Julie H. A. Dutilh	judutilh@yahoo.com
Alstroemeriaceae	Marta Camargo de Assis	marta@cnpma.embrapa.br
Amaranthaceae	Maria Salete Marchioretto	herbariopaca@unisinos.br
Amaryllidaceae	Julie H. A. Dutilh	judutilh@yahoo.com
Anacardiaceae	José Rubens Pirani	pirani@usp.br
Annonaceae	Paul Maas	p.j.m.maas@bio.uu.nl
Apiaceae	Pedro Fiaschi	pedrofiaschi@hotmail.com
Apocynaceae	Alessandro Rapini Ingrid Koch	rapinibot@yahoo.com.br ingrid@ufscar.br
Apodanthaceae	Milton Groppo	groppo@ffclrp.usp.br
Aquifoliaceae	Milton Groppo	groppo@ffclrp.usp.br
Araceae	Marcus Alberto Nadruz Coelho	mnadruz@brj.gov.br
Araliaceae	Pedro Fiaschi	pedrofiaschi@hotmail.com
Arecaceae	Andrew Henderson	ahenderson@nybg.org
Aristolochiaceae	Fábio de Barros	fdebarros@terra.com.br
Asteraceae	Jimi Nakajima	nakajima@ufu.br
Balanophoraceae	João Marcelo Alvarenga Braga	jmaabraga@brj.gov.br
Basellaceae	Cássia Mônica Sakuragui	cmsakura12@gmail.com
Bataceae	Cássia Mônica Sakuragui	cmsakura12@gmail.com
Begoniaceae	Eliane de Lima Jacques	ejacques@ufrj.br
Berberidaceae	João Renato Stehmann	stehmann@icb.ufmg.br
Bignoniaceae	Lúcia G. Lohmann	llohmann@usp.br
Bixaceae	Eduardo Lleras	lheras@sct.embrapa.br
Bonnetiaceae	Volker Bittrich	volker@unicamp.br
Boraginaceae	José Iranildo Miranda de Melo	iranildo_melo@hotmail.com
Brassicaceae	Vinicius Castro Souza	vc Souza@esalq.usp.br
Bromeliaceae	Rafaela Campostrini Forzza	rafaela@brj.gov.br
Burmanniaceae	Hilje Maas-van de Kamer Paul Maas	paul.maas@wur.nl p.j.m.maas@bio.uu.nl
Burseraceae	Douglas C. Daly	ddaly@nybg.org
Cobaneaceae	Maia de Souza Estanislau de Aguiar	maiaest@brj.gov.br

colaboradores

Adriana de Mello Gugliotta	Instituto de Botânica
Adriana Guglieri	Universidade Federal de Mato Grosso do Sul
Adriana Lobão	Universidade Federal do Espírito Santo
Adriana Mayumi Yano-Melo	Universidade Federal do Vale do São Francisco
Alain Chautems	Conservatoire et Jardin botaniques de la Ville de Genève
Alessandra dos Santos	Instituto de Botânica
Alessandro Rapini	Universidade Estadual de Feira de Santana
Alexa Araujo de Oliveira Paes Coelho	Universidade do Estado da Bahia
Alexandre Indriunas	Instituto de Botânica
Alexandre Quinet	Jardim Botânico do Rio de Janeiro
Alexandre Salino	Universidade Federal de Minas Gerais
Allan Carlos Pscheidt	Instituto de Botânica
Allyne Christina Gomes Silva	Universidade Federal de Pernambuco
Ana Claudia Araújo	Royal Botanic Gardens, Kew
Ana Flora de Novaes Pereira	
Ana Luiza Andrade Côrtes	Universidade Estadual de Feira de Santana
Ana Maria Giulietti	Universidade Estadual de Feira de Santana
Ana M.G.A. Tozzi	Universidade Estadual de Campinas
Ana Odete Santos Vieira	Universidade Estadual de Londrina
Ana Paula Fortuna Perez	Universidade Estadual de Campinas
Ana Zanin	Universidade Federal de Santa Catarina
Anderson Alves-Araujo	Universidade Federal de Pernambuco
Anderson Ferreira Pinto Machado	Universidade Estadual de Feira de Santana
Andrea Costa	Universidade Federal do Rio de Janeiro - Museu Nacional
André de Araújo	Universidade Estadual do Maranhão
Andrea Onofre Araujo	Universidade Federal do ABC
Andrea Pereira Luiz Ponzo	Universidade Federal de Juiz de Fora
Andréa Pozetti Spina	Universidade Estadual de Campinas, UNICAMP
André Gil	Universidade Estadual de Campinas
Andreia Silva Flores	Fundação Estadual do Meio Ambiente, Ciência e Tecnologia de Roraima
Andre Luiz C. M. de A. Santiago	Universidade Federal Rural de Pernambuco - UAST
André Luiz Gaglioti	Instituto de Botânica
André Marcio Araujo Amorim	Universidade Estadual de Santa Cruz
André O. Simões	Universidade de São Paulo
Andrew Henderson	New York Botanical Garden
Angela Borges Martins	Universidade Estadual de Campinas
Angela Lucia Bagnatori Sartori	Universidade Federal de Mato Grosso do Sul
Angela M.S.F. Vaz	Jardim Botânico do Rio de Janeiro
Angelo Schneider	Universidade Federal do Rio Grande do Sul
Anibal Alves de Carvalho Jr.	Jardim Botânico do Rio de Janeiro
Anna Carolina Mendonça Pereira	Universidade Federal do Rio de Janeiro - Museu Nacional
Anna Luiza Ilkiu-Borges	Museu Paraense Emílio Goeldi
Antônio Elielson S. Rocha	Museu Paraense Emílio Goeldi
Ariane Luna Peixoto	Jardim Botânico do Rio de Janeiro
Aristônio Magalhães Teles	Universidade Federal de Goiás
Arline Souza de Oliveira	Universidade Federal do Rio de Janeiro - Museu Nacional
Armando Carlos Cervi	Universidade Federal do Paraná
Augusto César Pessôa Santiago	Universidade Federal de Pernambuco
Bonamin M. Tada	New York Botanical Garden



2010 lista de espécies flora do brasil

English



CNCFLORA
Centro Nacional de Conservação da Flora



download | fontes originais | coordenadores | colaboradores | nova consulta

resultado da busca

ANGIOSPERMAS

- Achariaceae *Carpotroche* Endl.
- Achariaceae *Carpotroche amazonica* Mart. ex Eichler
- Achariaceae *Carpotroche brasiliensis* (Raddi) Endl.
- Achariaceae *Carpotroche brasiliensis* var. *bahiensis* Rizzini
- Achariaceae *Carpotroche crispidentata* Ducke
- Achariaceae *Carpotroche froesiana* Sleumer
- Achariaceae *Carpotroche grandiflora* Spruce ex Benth.
- Achariaceae *Carpotroche integrifolia* Kuhlmann
- Achariaceae *Carpotroche longifolia* (Poepp.) Benth.
- Achariaceae *Carpotroche surinamensis* Uittien
- Achariaceae *Kuhlmanniodendron* Fiaschi & Groppo
- Achariaceae *Kuhlmanniodendron apterocarpum* (Kuhlmann) Fiaschi & Groppo
- Achariaceae *Lindackeria* C.Presl
- Achariaceae *Lindackeria latifolia* Benth.
- Achariaceae *Lindackeria ovata* (Benth.) Gilg
- Achariaceae *Lindackeria paludosa* (Benth.) Gilg
- Achariaceae *Lindackeria paraensis* Kuhlmann
- Achariaceae *Lindackeria pauciflora* Benth.
- Achariaceae *Mayna* Aubl.
- Achariaceae *Mayna grandifolia* (H.Karst.) Warb.
- Achariaceae *Mayna odorata* Aubl.
- Achariaceae *Mayna parvifolia* (J.F.Macbr.) Sleumer

Critério de busca: Achariaceae

Achariaceae Harms

Nome aceito, Nome correto

hierarquia taxonômica

Achariaceae Harms

origem

nativa

endemismo

não é endêmica do Brasil

domínios fitogeográficos

Amazônia, Caatinga, Cerrado, Mata Atlântica

distribuição geográfica no Brasil

Norte (Roraima, Amapá, Pará, Amazonas, Acre, Rondônia), **Nordeste** (Maranhão, Ceará, Bahia), **Centro-Oeste** (Mato Grosso, Goiás), **Sudeste** (Minas Gerais, Espírito Santo, Rio de Janeiro)

sinopse para todo o Brasil

	aceitos	endêmicos	sinônimos
gêneros	4	1	0
espécies	17	7	2
subespécies	0	0	0
variedades	1	1	0

gêneros

Carpotroche Endl., *Kuhlmanniodendron* Fiaschi & Groppo, *Lindackeria* C.Presl, *Mayna* Aubl.

como citar

Marquete, R., Medeiros, E. 2010. Achariaceae in *Lista de Espécies da Flora do Brasil*. Jardim Botânico do Rio de Janeiro. (<http://floradobrasil.jbrj.gov.br/2010/FB000034>).

FB000034



todas as espécies
de Achariaceae

consulta

limpar

1 var. listadas.

nome

grupo
Angiospermas

autor

nome comum

incluir sinônimos

família
Achariaceae

espécie

abrangência geográfica

ocorrência

ocorre em

região

qualquer

estado

qualquer

dom. fitogeográficos

qualquer

endemismo

todos

origem

todos

buscar até

subsp./var.

BUSCAR



resultado da busca

ANGIOSPERMAS

- Clusiaceae *Clusia criuva* Cambess.
- Clusiaceae *Clusia criuva* Cambess. subsp. *criuva*
- Clusiaceae *Clusia criuva* subsp. *parviflora* Vesque
- Clusiaceae *Clusia lanceolata* Cambess.
- Clusiaceae *Clusia organensis* Planch. & Triana
- Clusiaceae *Kielmeyera coriacea* Mart. & Zucc.
- Clusiaceae *Kielmeyera corymbosa* Mart. & Zucc.
- Clusiaceae *Kielmeyera decipiens* Saggi
- Clusiaceae *Kielmeyera grandiflora* (Wawra) Saggi
- Clusiaceae *Kielmeyera lathrophyton* Saggi
- Clusiaceae *Kielmeyera membranacea* Casar.
- Clusiaceae *Kielmeyera pumila* Pohl
- Clusiaceae *Kielmeyera variabilis* Mart. & Zucc.
- Clusiaceae *Kielmeyera variabilis* subsp. *paranaensis* (Saggi) Bittrich
- Clusiaceae *Kielmeyera variabilis* Mart. & Zucc. subsp. *variabilis*
- Clusiaceae *Tovomitopsis* Planch. & Triana
- Clusiaceae *Tovomitopsis paniculata* (Spreng.) Planch. & Triana

Critério de busca: **Clusiaceae**, ocorre no estado de = **São Paulo, só endêmicos do Brasil**

3 gen. 12 spp. 4 subsp. 0 var. listadas.

Clusiaceae Lindl.

Nome aceito, Nome correto via conservação

hierarquia taxonômica

Clusiaceae Lindl.

origem

nativa

endemismo

não é endêmica do Brasil

domínios fitogeográficos

Amazônia, Caatinga, Cerrado, Mata Atlântica

distribuição geográfica no Brasil

Norte (Roraima, Amapá, Pará, Amazonas, Tocantins, Acre, Rondônia), **Nordeste** (Maranhão, Piauí, Ceará, Paraíba, Pernambuco, Bahia, Alagoas, Sergipe), **Centro-Oeste** (Mato Grosso, Goiás, Distrito Federal, Mato Grosso do Sul), **Sudeste** (Minas Gerais, Espírito Santo, São Paulo, Rio de Janeiro), **Sul** (Paraná, Santa Catarina, Rio Grande do Sul)



bibliografia de referência

- Davis, C.C. et al. 2007. Floral Gigantism in Rafflesiaceae. *Science* 315(5820): 1812.
- Engler, A. 1888. Guttiferae et Quinaceae. In: C.F.P. Martius & A.W. Eichler (eds.), *Flora brasiliensis*. Lipsiae, Fridr. Fleischer, vol. 12, pars 1, p. 381-486, t. 79-108.
- Engler, A. 1925. Guttiferae. In A. Engler & K. Prantl (eds.) *Die natürlichen Pflanzenfamilien*, ed. 2. Leipzig, Engelmann, vol. 21, p. 154-237.
- Kearns, D.M., Berry, P.E., Stevens, P.F., Cuello, N.L., Pipoly, J.J. III, Robson, N.K., Holst, B.K., Kubitzki, K., Weitzman, A.L.. 1998. Clusiaceae. In: P.E. Berry, B.K. Holst, Yatskievych, K. (eds), *Flora of the Venezuelan Guayana*, vol. 4. St. Louis. Missouri Botanical Garden Press, p. 248-329.
- Planchon, J.E. & Triana, J. 1860. Memoire sur la famille des Guttifères. *Ann. Sci. Nat., Sér. 4, Bot.* 13: 306-76, tabs. 15+16; 14: 226-367, tabs. 14-18.
- Stevens, P.F. Clusiaceae. In K. Kubitzki (ed.). 2007. *The Families and Genera of Vascular Plants*, Vol. IX. Heidelberg, New York, Springer, p. 48-66.
- Vesque, J. 1893. Guttiferae. In: A. de Candolle & C. de Candolle (eds.), *Monographiae phanerogamarum*. Paris, Masson, vol. 8, p. 1-669.
- Wawra von Fernsee, H. 1886. Ternstroemiaceae. In: C.F.P. Martius & A.W. Eichler (eds.), *Flora brasiliensis*. Lipsiae, Fridr. Fleischer, vol. 12, pars 1, p. 263-334, t. 52-68.

sinopse para todo o Brasil

	aceitos	endêmicos	sinônimos
gêneros	19	2	25
espécies	205	102	137

todas as espécies
de *Clusiaceae*
endêmicas do
estado de São
Paulo

consulta

limpar

nome

grupo família

Angiospermas Clusiaceae

gênero espécie

autor

nome comum

incluir sinônimos

abrangência geográfica

ocorrência

ocorre em

região

qualquer

estado

São Paulo

dom. fitogeográficos

qualquer

endemismo

só endêmicas do Brasil

origem

todos

buscar até

subsp./var.

BUSCAR

resultado da busca

ANGIOSPERMAS

Fabaceae	<i>Arapatiella</i> Rizzini & A.Mattos
Fabaceae	<i>Brodriguesia</i> R.S.Cowan
Fabaceae	<i>Dahlstedtia</i> Malme
Fabaceae	<i>Delonix</i> Raf.
Fabaceae	<i>Grazilodendron</i> H.C.Lima
Fabaceae	<i>Harleyodendron</i> R.S.Cowan

Critério de busca: **Fabaceae**, só ocorre no domínio fito-geográfico = **Mata Atlântica**

3 gen. 0 spp. 0 subsp. 0 var. listadas.

Fabaceae Lindl.

Nome aceito, Nome correto

hierarquia taxonômica

Fabaceae Lindl.

origem

nativa

endemismo

não é endêmica do Brasil

domínios fitogeográficos

Amazônia, Caatinga, Cerrado, Mata Atlântica, Pampa, Pantanal

distribuição geográfica no Brasil

Norte (Roraima, Amapá, Pará, Amazonas, Tocantins, Acre, Rondônia), **Nordeste** (Maranhão, Piauí, Ceará, Rio Grande do Norte, Paraíba, Pernambuco, Bahia, Alagoas, Sergipe), **Centro-Oeste** (Mato Grosso, Goiás, Distrito Federal, Mato Grosso do Sul), **Sudeste** (Minas Gerais, Espírito Santo, São Paulo, Rio de Janeiro), **Sul** (Paraná, Santa Catarina, Rio Grande do Sul)



sinopse para todo o Brasil

	aceitos	endêmicos	sinônimos
gêneros	210	15	29
espécies	2694	1457	1297
subespécies	53	16	5
variedades	731	419	277

gêneros

Abarema Pittier, *Abrus* Adans., *Acacia* Mill., *Acosmium* Schott, *Adesmia* DC., *Aeschynomene* L., *Albizia* Durazz., *Aldina* Endl., *Alexa* Moq., *Alysicarpus* Desv., *Amburana* Schwacke & Taub., *Amphiodon* Huber, *Anadenanthera* Speg., *Andira* Lam., *Androcalymma* Dwyer, *Apuleia* Mart., *Arachis* L., *Arapatiella* Rizzini & A.Mattos, *Ateleia* (Moc. & Sessé ex DC.) Benth., *Barbieria* DC., *Barnebydendron* J.H.Kirkbr., *Batesia* Spruce ex Benth., *Bauhinia* L., *Bionia* Mart. ex Benth., *Blanchetiodendron* Barneby & J.W.Grimes, *Bocoa* Aubl., *Bowdichia* Kunth, *Brodriguesia* R.S.Cowan, *Brownea* Jacq., *Browneopsis* Huber, *Caesalpinia* L., *Cajanus* Adans., *Calliandra* Benth., *Calopogonium* Desv., *Campsiandra* Benth., *Camptosema* Hook. & Arn., *Canavalia* DC., *Candolleodendron* R.S.Cowan, *Cassia* L., *Cedrelinga* Ducke, *Cenostigma* Tul., *Centrolobium* Mart. ex Benth., *Centrosema* (DC.) Benth., *Chaetocalyx* DC., *Chamaecrista* Moench, *Chloroleucon* (Benth.) Britton & Rose ex Record, *Clathrotropis* Harms, *Cleobulia* Mart. ex Benth., *Clitoria* L., *Cojoba* Britton & Rose, *Collaea* DC., *Copaifera* L., *Coursetia* DC., *Cranocarpus* Benth., *Cratylia* Mart. ex Benth., *Crotalaria* L., *Crudia* Schreb., *Cyclobium* Benth., *Cymbosema* Benth.,

todas os gêneros
de *Fabaceae* que
só ocorrem na
Mata Atlântica

consulta limpar

nome

grupo: Angiospermas | família: Fabaceae

gênero: | espécie:

autor:

nome comum: incluir sinônimos

abrangência geográfica

ocorrência: só ocorre em

região: qualquer

estado: qualquer

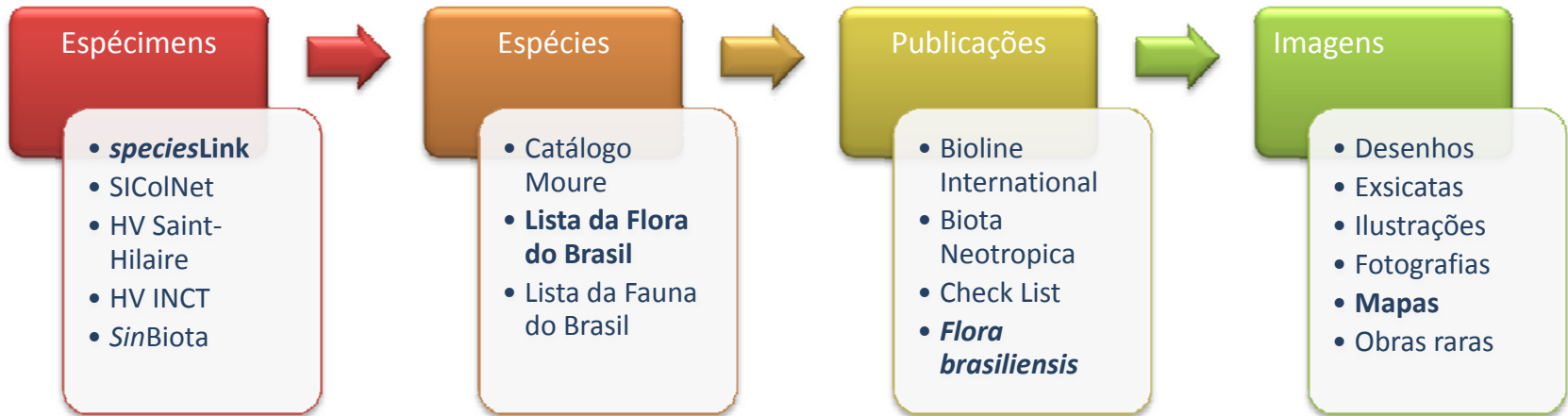
dom. fitogeográficos: Mata Atlântica

endemismo: todos

origem: todos

buscar até: gênero

Principais sistemas de informação



Espécimens

- **speciesLink**
- SICOInet
- HV Saint-Hilaire
- HV INCT
- SinBiota

Espécies

- Catálogo Moure
- **Lista da Flora do Brasil**
- Lista da Fauna do Brasil

Publicações

- Bioline International
- Biota Neotropica
- Check List
- **Flora brasiliensis**

Imagens

- Desenhos
- Exsicatas
- Ilustrações
- Fotografias
- **Mapas**
- Obras raras



ROBI - BNDES/Fundo Amazônia

AÇÃO 1.3 - AMPLIAÇÃO DA REDE SPECIESLINK E INTEGRAÇÃO À PLATAFORMA COLABORATIVA

